

Zintegrowany System Zarządzania Firmą

humansoft HERMES SQL

MODUŁ

OPAKOWANIA ZWROTNE

Powielanie w jakiegokolwiek formie, całości lub fragmentów podręcznika, bez pisemnej zgody Humansoft Sp. z o.o. jest zabronione.

Copyright© 2008 Humansoft Sp. z o.o. Wszelkie prawa zastrzeżone.

Microsoft, MS-DOS, Windows, Visual FoxPro, SQL Server 2000, Microsoft Server Database Engine (MSDE) są zastrzeżonymi znakami towarowymi firmy Microsoft Corporation.

Opracowanie: Humansoft Sp. z o.o.

Radom VIII, 2008

Humansoft Sp. z o. o.

26-600 Radom,

ul. Wernera 29/31

tel/fax (048) 360-89-09, 360-89-58, 360-85-23

<http://www.humansoft.pl>

e-mail: biuro@humansoft.pl

SPIS TREŚCI

1. WSTĘP	4
2. GOSPODARKA OPAKOWANIAM I - KONFIGURACJA	6
3. DOKUMENTY OPAKOWAŃ ZWROTNYCH	9
3.1.1. DOKUMENT OP - FORMULARZ	9
3.1.2. PRZEGLĄD / POPRAWIANIE / USUWANIE DOKUMENTU OPAKOWAŃ ZWROTNYCH	11
3.1.3. AUTOMATYCZNE GENEROWANIE DOKUMENTÓW OP	11
4. FAKTURY OPAKOWANIOWE	13
4.1. FAKTURA OPAKOWANIOWA SPRZEDAŻY	13
4.2. KOREKTA FAKTURY OPAKOWANIOWEJ SPRZEDAŻY	14
4.3. FAKTURA OPAKOWANIOWA ZAKUPU	15
4.4. KOREKTA FAKTURY OPAKOWANIOWEJ ZAKUPU	16
5. ANALIZY	17
5.1. OPAKOWANIA PRZETERMINOWANE	17
5.2. ANALIZY DOTYCZĄCE OBROTU OPAKOWANIAM I	18
5.2.1. ANALIZA OBROTU OPAKOWANIAM I	18
5.2.2. SALDO OPAKOWANIA U KONTRAHENTÓW	20
5.2.3. SALDO OPAKOWAŃ U KONTRAHENTA	21

1. Wstęp

Podręcznik zawiera opis modułu „**Opakowania zwrotne**” wspomagający przedsiębiorstwo w obszarze związanym z obrotem opakowaniami zwrotnymi i bezzwrotnymi. Udostępnia bogatą funkcjonalność umożliwiającą sprawowanie całkowitej kontroli rotacji opakowań w magazynie.

Jest jedną z części Zintegrowanego Systemu Zarządzania humansoft HermesSQL. Moduł nie funkcjonuje samodzielnie, może być używany tylko z pakietem podstawowym (Licencja na serwer) systemu humansoft HermesSQL, gdzie powstają m.in. dokumenty sprzedaży, zakupu a także dokumenty magazynowe.

Sposób obsługi opcji modułu jest identyczny jak w całym programie i został opisany w rozdziale *Komunikacja z programem*.

➔ patrz Podręcznik Opis systemu - rozdział Komunikacja z programem

Moduł pozwala rejestrować przyjmowane i wydawane opakowania w specjalnie utworzonym do tego celu rejestrze, z możliwością przeliczania ich na opakowania jednostkowe i zbiorcze, a także w sposób odwrotny.

Umożliwia automatyczne wygenerowanie dokumentu dla opakowań w trakcie rejestracji faktury lub dokumentu PZ oraz wykazanie ich na wspólnym wydruku (faktury lub PZ). Wraz z jego utworzeniem program dokonuje aktualizacji stanów magazynowych opakowań.

Moduł umożliwia wystawienie faktury opakowaniowej, którą w myśl obowiązujących przepisów przedsiębiorstwo zobligowane jest wystawić odbiorcy, w przypadku nie zwrócenia w terminie opakowań zwrotnych. W tym celu program dostarcza informacji na temat nierozliczonych opakowań, umożliwiając wykonanie analizy opakowań przeterminowanych oraz wygenerowanie z jej poziomu pojedynczej faktury lub serii faktur dla różnych kontrahentów.

Moduł zawiera raporty pozwalające uzyskać szczegółowe dane na temat obrotu opakowaniami we wskazanym czasookresie, z możliwością filtrowania wyników analizy wg salda opakowań (ujemne, dodatnie, zerowe) oraz z podziałem na odbiorców i dostawców. Umożliwia szybki wgląd w saldo opakowań dla poszczególnych kontrahentów, a także pozwala uzyskać informacje od strony opakowania tj. o odbiorcach aktualnie posiadających opakowanie oraz jego ilości u poszczególnych kontrahentów.

Obrót opakowaniami

W poszczególnych firmach obrót opakowaniami może wyglądać w różny sposób.

Przedstawiamy poniżej jeden z możliwych schematów.

Wraz z towarem klient otrzymuje fakturę wraz z wyszczególnieniem opakowań. Natomiast w systemie powstaje dokument OP do każdego dokumentu sprzedaży. Należy go wygenerować spod klawisza operacyjnego F12. W momencie rozliczania opakowań można zastosować dwa rozwiązania:

a. przyjmując opakowania generować nowy dokument OP

b. przyjmując opakowania edytować już wygenerowany dokument OP

Wybór sposobu ewidencji rozliczenia należy ustalić przed uruchomieniem systemu.

Sytuacje związane z obrotem opakowaniami:

a. klient oddał mniej opakowań niż dostał, wówczas na resztę należy wystawić fakturę:

- można wystawić dokument OP - wydanie do klienta , saldo dokumentu może zostać wyfakturowane

- system odznacza w analizie opakowań status opakowania na – wyfakturowane, czyli ewentualnie można będzie taką ilość odkupić w przyszłości od tego kontrahenta.

b. zostało przyjęte więcej niż było wydane,

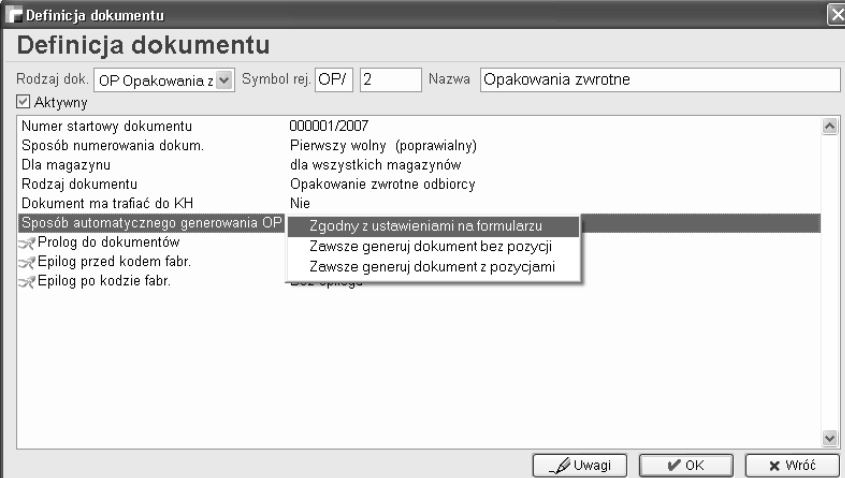
- można wystawić korektę faktury sprzedaży do wybranej faktury, która była wyfakturowaniem opakowań. Korekta zdejmuje w analizie opakowań ilość z opakowań ze statusem wyfakturowany.

2. Gospodarka opakowaniami - konfiguracja

W celu rozpoczęcia pracy z modułem należy wykonać następujące czynności konfiguracyjne.

1. Definicja dokumentu OP.

Jedną z pierwszych czynności, jaka należy wykonać jest stworzenie nowego rejestru dokumentów **OP**. W tym celu należy w **Konfiguracji -> Definicje dokumentów**, dodać nowy rejestr wybierając rodzaj dokumentu **Opakowanie zwrotne**.



Rodzaj dok.	OP Opakowania z	Symbol rej.	OP/ 2	Nazwa	Opakowania zwrotne
<input checked="" type="checkbox"/> Aktywny					
Numer startowy dokumentu	000001/2007				
Sposób numerowania dokum.	Pierwszy wolny (poprawialny) dla wszystkich magazynów				
Dla magazynu	Opakowanie zwrotne odbiorcy				
Rodzaj dokumentu	Nie				
Dokument ma trafić do KH	Nie				
Sposób automatycznego generowania OP	Zgodny z ustawieniami na formularzu				
Prolog do dokumentów	Zawsze generuj dokument bez pozycji				
Epilog przed kodem fabr.	Zawsze generuj dokument z pozycjami				
Epilog po kodzie fabr.					

Definicja dokumentu OP zawiera charakterystyczne dla dokumentu opcje:

Rodzaj dokument

Opcja ta stwarza możliwość rozdzielenia rejestrów dokumentów na dokumenty odbiorców i dostawców opakowań

Sposób automatycznego generowania OP

Opcja daje trzy możliwości wyboru:

- **Zgodny z ustawieniami na formularzu**

Wybierając tę opcję podczas automatycznego generowania dokumentów pojawi się formularz, wg, którego będziemy mogli dokonać generowania dokumentów

- **Zawsze generuj dokument bez pozycji**
Dokument OP generowany automatycznie będzie pusty
- **Zawsze generuj dokument z pozycjami**
Dokument OP będzie zawierał pozycje opakowań

2. Opakowanie - definicja artykułu

Opakowanie definiujemy w kartotece artykułów. W opcji **Rodzaj artykułu** należy wybrać **Opakowanie**. Jeżeli opakowanie ma być opakowaniem zwrotnym należy zaznaczyć znacznik **zwrotne**

Tak przygotowany artykuł, będzie służył jako opakowanie dla innych artykułów.

Opakowanie do danego towaru jest przypisywane w opcji **Pakowane w**. Na liście, która się pojawia pokazują się jedynie artykuły scharakteryzowane jako opakowanie.

W opcji **ilość w opakowaniu**, wpisujemy ilość **jaka się znajduje w opakowaniu**.

Istnieje możliwość stopniowania opakowań, tzn. jeżeli dane opakowanie jest pakowane w większe, przy definicji opakowania określamy co jest pakowane i w jakiej ilości.

3. Kontrahent – definiowanie liczby dni odroczenia zwrotu opakowań

Program daje możliwość przypisania poszczególnym kontrahentom dopuszczalnej ilości dni zwrotu opakowań, po upływie których powinna być wystawiona faktura opakowaniowa. Służy do tego pole **Dopuszczalna ilość dni zwrotu opakowań** dostępna w zakładce **Pozostałe dane** w kartotece kontrahenta. Ilość ta może wynikać z indywidualnej umowy między kontrahentami albo z ustawy o podatku VAT. Domyślnie system proponuje ustawowe 60 dni. Parametr ten pozwala na szybkie zidentyfikowanie przeterminowanych dokumentów opakowaniowych.

The screenshot shows a software window titled "Kontrahent" with a standard Windows-style title bar. Below the title bar is a tabbed interface with five tabs: "Dane podstawowe", "Dane dodatkowe", "Adresy", "Osoby", and "Grupy". The "Pozostałe dane" tab is currently selected and highlighted with a dotted border. The main area of the window contains several data entry fields:

- "Domyślny rejestr ofert (OF)": A dropdown menu showing "OF/1 Oferty dla klientów".
- "Domyślny rejestr wydań (WZ)": A dropdown menu showing "WZ/1 Wydania na zewnątrz".
- "Domyślny rejestr faktur (F)": A dropdown menu showing "F /1 Faktury VAT".
- "Domyślny rejestr zamówień (ZS)": A dropdown menu showing "ZS/1".
- "Komunikat dla sprzedawcy": A text area with a scroll bar, currently empty.
- "Dopuszczalna ilość dni zwrotu opakowań": A text input field containing the number "20". This field is highlighted with a red rectangular box.

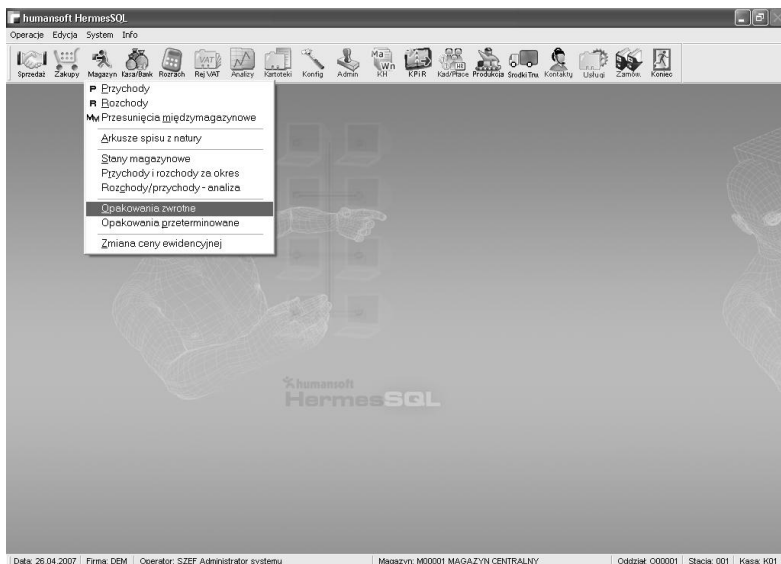
At the bottom of the window, there is a status bar with a checked checkbox labeled "Aktywny". To the right of the checkbox are four buttons: "Załączniki" (with a folder icon), "Operacje" (with a grid icon), "OK" (with a checkmark icon), and "Wróć" (with an 'X' icon).

3. Dokumenty opakowań zwrotnych

Dokumenty opakowań zwrotnych (OP) można generować automatycznie z poziomu innych dokumentów lub wystawiać ręcznie. Dokumenty te są dostępne w menu **Magazyn -> Opakowania zwrotne**.

Dzięki ustawieniom w rejestrze dokumentu istnieje możliwość, rozdzielania rejestrów na dokumenty odbiorców i dostawców opakowań. Na dokumentach OP istnieje możliwość jednoczesnego przyjęcia i wydania opakowania jedną pozycją dokumentu.

Dokumenty opakowań zwrotnych (OP), nie są widoczne w rozrachunkach. Mogą natomiast trafiać do Księgi Handlowej.



3.1.1. Dokument OP - formularz

Dodając nowy dokument opakowań zwrotnych pojawia się poniższy formularz.

➔ patrz Podręcznik Opis Systemu ->rozdział Dokumenty -> Tworzenie nowego dokumentu

Opakowanie zwrotne (OP)

Rejestr: OP/1 - Rok: /07 / Numer: 000001 Data wpływu: 26.04.2007
 Numer: K 00004 NIP: 654-555-89-99 Skróty: PRYM
 Dokument odbiorczy: Data do rozliczeń: 26.04.2007
 Nr faktury/WZ/PZ: F /1 /07/000003 Data faktury/WZ/PZ: 26.04.2007 Termin zwrotu opakowania: 16.05.2007 za 20 dni

	Symbol	Nazwa	Przyjęto	Wydano	Ilość	Cena	Wartość
	OP1		10.00	0.00	10.00	10.00	100.00
<p>100,00 Dane księgowo Uwagi Drukuj OK</p>							

Dane nagłówkowe charakterystyczne dla dokumentu opakowań zwrotnych

Nr faktury WZ/PZ / Data faktury WZ/PZ

Numer i data dokumentu źródłowego, do którego jest wygenerowany lub ręcznie utworzony dokument OP. Dokument OP możemy wygenerować do faktura sprzedaży (F), wydanie na zewnątrz (WZ), faktura zakupu (FZ), przyjęcie z zewnątrz (PZ)

Termin zwrotu opakowania

Data zwrotu opakowania, wyliczana automatycznie na podstawie parametru ustawionego dla kontrahenta w kartotece.

Pozycje dokumentu sprzedaży

Wydano

Ilość opakowania jaką wydano dokumentem OP

Przyjęto

Ilość opakowania jaką przyjęto dokumentem OP

Przychód/Rozchód/Razem

Pole wyliczane na podstawie pól wydano/przyjęto.

Dokument opakowań zwrotnych (OP) - pozycja

Artykuł

Symbol: OP1

Nazwa:

Kod kreskowy:

Nr katalogowy:

Dodatkowy opis:

Cena: 10,00 PLN

Wydano: 0,000

Przyjęto: 10,000

Przychód: 10,000

Następny OK Wróć

3.1.2. Przegląd / poprawianie / usuwanie dokumentu opakowań zwrotnych

Aby poprawić lub tylko przejrzeć dokument należy go odnaleźć w tabeli i użyć opcji **Popraw**. Przy poprawianiu dokumentu obowiązują ogólne zasady opisane w rozdziale *Dokumenty*.

Aby usunąć dokument należy go odnaleźć w tabeli i użyć opcji **Usuń**.

➔ **Patrz rozdział Dokumenty -> Poprawianie / Usuwanie dokumentu**

3.1.3. Automatyczne generowanie dokumentów OP

Dokumenty opakowań zwrotnych (OP) można wygenerować automatycznie z dokumentów: faktura sprzedaży (F), wydanie na zewnątrz (WZ), faktura zakupu (FZ), przyjęcie z zewnątrz (PZ). Na formularzu tych dokumentów, pod przyciskiem (F12), dostępna jest opcja **Generuj/Edytuj dokument OP**.

Wydanie na zewnątrz (WZ)

Wydanie na zewnątrz (WZ)

Rejestr: WZ/1 - Wydania na zew. Rok: 05 Numer: 000006 Data: 10.10.2005

Kontrahent: Numer: K 00005 NIP: 589-622-22-11 Skróty: CEDIMA

Pozostałe dane

Symbol	Nazwa
FK-0002	SERWER

Umieść dokument w schowku
 Pobierz dokument ze schowka
 Pobierz pozycje innego dokumentu
 Pobierz dane z kolektora
 Popraw artykuł
 Usuń pozycje z ilością 0
 Przywołaj niezrealizowane zamówienia
Generuj/Edytuj dokument OP
 Rabat na wybrane pozycje
 Numery seryjne

Wartość: 795,00

Płatność Drukuj Uwagi OK

Po wybraniu opcji generowania pojawia się następujący formularz:

Generowanie dokumentu OP

Generowanie dokumentu OP

Rejestr: OP/O - Opakowania do odbiorców

Generuj saldo zerowe (przychód = rozchód)
 Generuj pusty dokument OP (bez pozycji)

OK Wróć

Na formularzu wybieramy rejestr, na którym ma być generowany dokument OP.

Na formularzu dostępne są dwie opcje:

Generuj saldo zerowe (przychód = rozchód)

Program wygeneruje dokument OP z zerowym saldem, na którym ilość wydana równa się ilości przyjętej. Dokument tego rodzaju jest wystawiany w sytuacji kiedy między dostawcą i odbiorcą obrót opakowaniami, odbywa się na zasadzie wymiany. Np. wstawiając jakąś ilość artykułu pakowanego w butelki, kontrahent dostarcza odpowiednią ilość opakowania na wymianę.

Opcja ta ułatwia i usprawnia obrót opakowaniami. Istnieje możliwość ewentualnej edycji dokumentu i dokonania poprawy, jeżeli zajdzie taka potrzeba

Generuj pusty dokument OP (bez pozycji)

Program wygeneruj dokument OP, bez pozycji, z wypełnionym nagłówkiem dokumentów, który możemy uzupełnić później

4. Faktury opakowaniowe

Od 1 maja 2004 sprzedawca towarów w opakowaniach, jest zobowiązany do wystawienia faktury VAT dla odbiorców, za opakowania nie zwrócone w terminie. W myśl ustawy o podatku VAT, opakowania muszą być wyfakturowane po 60 dniach od ich wydania, chyba że umowa z klientem przewiduje dłuższy termin.

W związku z tym system został wyposażony w dokumenty faktur opakowaniowych sprzedaży i zakupu.

4.1. Faktura opakowaniowa sprzedaży

Fakturę opakowaniową sprzedaży wystawia się na formularzu dokumentu sprzedaży. Aby faktura był opakowaniową, należy w opcji **Pozostałe dane**, zaznaczyć znacznik **Faktura opakowaniowa**. Jego zaznaczenie skutkuje automatycznym ustawieniem rodzaju sprzedaży na **Sprzedaż bez wydania**. Jest to związane z tym, że faktura opakowaniowa nie wpływa na stan magazynu, ale wpływa na bilans opakowań.

Dokument sprzedaży (F) - dodatkowe informacje

Data sprzedaży: 27.04.2007 Sprzedaż bez wydania Rozliczenie zaliczek

Waluta: PLN Kurs: 1,000000 Faktura opakowaniowa

Tabela kursów

Poziom cen: poziom1 (PLN)

Rodzaj ceny: Wg ceny netto

Zestaw rabatów: Rabat kontrahenta lub grupy

Sposób odbioru: Odbiór własny

Miejsce przeznaczenia: Jak wyżej

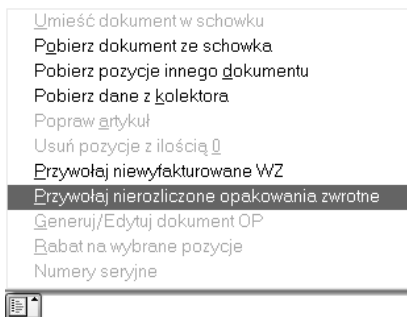
Akwizytorzy		
Symbol	Nazwisko akwizytora	Udział %
P00001	KOWALSKI JAN	100.00

Trasa: Brak

OK

Pozycje na fakturę opakowaniową możemy wprowadzić przywołując nierozliczone opakowania, korzystając z opcji (F12) **Przywołaj nierozliczone**

opakowania zwrotne. Zostaną przywołane wszystkie nierozliczone pozycje z dokumentów OP wybranego kontrahenta.



Pozycję można również wprowadzić ręcznie. Opakowania wyfakturowane stają się własnością klienta i nie są wykazywane w jego bilansie opakowań.

4.2. Korekta faktury opakowaniowej sprzedaży

Korektę faktury opakowaniowej wystawiamy z poziomu korekt faktur sprzedaży.

W polu tytuł korekty należy wybrać opcję **Zwrot opakowania**. Korekta zawsze będzie robiona do dokumentu istniejącego. Na liście dokumentów do korekty pojawiają się tylko faktury opakowaniowe.

Korekta faktury opakowaniowej nie powoduje zmiany stanu magazynowego, wpływa natomiast na bilans zamówień.

Korekta sprzedaży (KF)

Rejestr: KF/1 - Korekty faktur VA Rok: 07 Numer: 000001 Data: 30.04.2007

Klient: Numer: K 00002 NIP: 112-121-11-58 Skróty: LEMUR

Tytuł korekty: Zwrot opakowania

Do dokumentu: Istniejącego

Nr dokum. korygow. F /1 /07/000002

Data dokum. korygowanego: 26.04.2007

Data sprzedaży: 26.04.2007

Bez korekty stanu magazynu Pozostałe dane Wg ceny Netto

Symbol	Nazwa	Ilość	J.m.	Cena
A-A-A11	karton	8,00		2,00

Os. upow. Płatność Dane księgowe Drukuj Uwagi OK

4.3. Faktura opakowaniowa zakupu

Fakturę opakowaniową zakupu wystawia się na formularzu dokumentu zakupu. Aby faktura był opakowaniową, należy w opcji **Pozostałe dane**, zaznaczyć znacznik **Faktura opakowaniowa**. Jego zaznaczenie skutkuje automatycznym ustawieniem rodzaju zakupu na **bez przyjęcia na magazyn**. Jest to związane z tym, że faktura opakowaniowa nie wpływa na stan magazynu, ale wpływa na bilans opakowań.

Faktura zakupu - dane dodatkowe

Ceny: netto

Zakup: bez przyjęcia na magazyn Faktura opakowaniowa

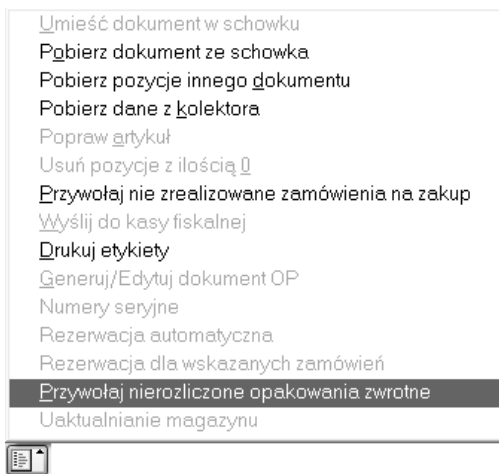
VAT: podlega odliczeniu

Przekształć w dokument: PZ

Rejestr: < nie wybrano >

OK

Pozycje na fakturę opakowaniową możemy wprowadzić przywołując nierozliczone opakowania, korzystając z opcji (F12) **Przywołaj nierozliczone opakowania zwrotne**. Zostaną przywołane wszystkie nierozliczone pozycje z dokumentów OP wybranego kontrahenta.



4.4. Korekta faktury opakowaniowej zakupu

Korektę faktury opakowaniowej wystawiamy z poziomu korekt faktur zakupu. W polu **Rodzaj korekty** należy wybrać opcję z **tytułu zwrotu opakowania**. Korekta faktury opakowaniowej nie powoduje zmiany stanu magazynowego i wpływa na bilans zamówień.

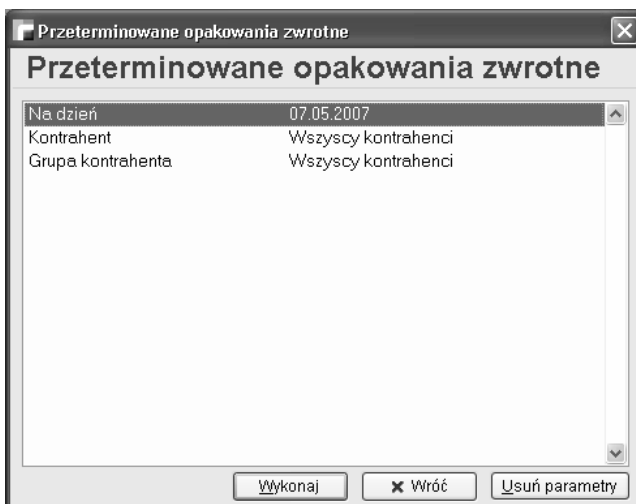
5. Analizy

Moduł opakowań zwrotnych zawiera raporty pozwalające uzyskać szczegółowe dane na temat obrotu opakowaniami we wskazanym czasookresie, z możliwością filtrowania wyników analizy wg salda opakowań (ujemne, dodatnie, zerowe) oraz z podziałem na odbiorców i dostawców. Umożliwia szybki wgląd w saldo opakowań dla poszczególnych kontrahentów, a także pozwala uzyskać informacje od strony opakowania tj. o odbiorcach aktualnie posiadających opakowanie oraz jego ilości u poszczególnych kontrahentów.

5.1. Opakowania przeterminowane

Analiza przeterminowanych opakowań wyszukuje przeterminowane opakowania kontrahentów. Dostępna jest w menu **Magazyn -> Opakowania przeterminowane**. Po wybraniu tej opcji pojawia się okno analizy, które umożliwia zawężenie wyników analizy według następujących danych:

- **na dzień,**
- **kontrahent**
- **grupa kontrahentów** możliwość wybrania grupy z drzewa



Po ustaleniu poszczególnych selektorów i wykonaniu analizy pojawi się poniższe okno dialogowe. Zawiera ono informacje na temat kontrahenta, przeterminowanych opakowań oraz ilości jaka jest przeterminowana.

Opakowania przeterminowane					Opoz.
	Kontrahent	Nazwa kontrahenta	Artykuł	Nazwa artykułu	Ilość przeterminowana
<input checked="" type="checkbox"/>	K00003	POLAS	OP	Opakowanie	5,00
<input type="checkbox"/>					
<input type="checkbox"/>					
<input type="checkbox"/>					

Z tego poziomu możemy wygenerować faktury opakowaniowe. Pod przyciskiem **F12** znajduje się opcja **Generuj faktury opakowaniowe**, która automatycznie generuje fakturę opakowaniowa sprzedaży. Automataczne generowanie faktur można wykonać dla wybranych i zaznaczonych dokumentów OP.

5.2. Analizy dotyczące obrotu opakowaniami

Program wyposażony jest w analizę zbiorczą obrotu opakowaniami oraz analizy indywidualne klienta związane z opakowaniami.

5.2.1. Analiza obrotu opakowaniami

Analiza obrotu opakowaniami, inaczej mówiąc bilans opakowań, daje zbiorczą informację na temat obrotu opakowaniami. Opcja jest dostępna z menu **Analizy** -> **Analiza obrotu opakowaniami**.

Analizę można wykonać na wybrany dowolnie dzień. Istnieją dwie możliwości grupowania danych: po kontrahentach, albo po opakowaniach

Analiza obrotu opakowaniami

Na dzień: 07.05.2007

Saldo: dodatnie
 ujemne
 zerowe

Dokumenty: odbiorcy
 dostawcy

Grupuj: kontrahentami
 opakowaniami

Symbol kontrah.	Nazwa kontrahenta	Symbol artykułu	Nazwa artykułu	Wydano	Przyjęto	Wyfakturowano	Zakupiono	Saldo	Saldo wartościowa	
<input checked="" type="checkbox"/>	K00003	PHU "POLAS"	OP	Opakowanie	24,00	7,00	22,00	0,00	-5,00	-1 675,00
<input type="checkbox"/>	K00004	PRYM Sp. z o.o.	OP1		0,00	10,00	0,00	0,00	-10,00	-100,00

Wrac

W nagłówku okna analizy znajdują się dwa selektory:

Saldo:

- **Dodatnie** jeżeli zostanie zaznaczona ta opcja program będzie pokazywał tylko opakowania lub kontrahentów posiadających dodatnie saldo
- **Ujemne** jeżeli zostanie zaznaczona ta opcja program będzie pokazywał tylko opakowania lub kontrahentów posiadających ujemne saldo
- **Zerowe** zaznaczenie tej opcji będzie skutkowało pokazaniem tylko salda zerowego opakowań

Jeżeli zaznaczymy wszystkie opcje, program pokaże wszystkie salda razem.

Dokumenty:

- **Odbiorcy**
- **Dostawcy**

Program umożliwi nam wybór dokumentów z podziałem na dokumenty odbiorcy i dostawcy.

Analiza obrotu opakowaniami

Na dzień: 07.05.2007

Saldo: dodatnie
 ujemne
 zerowe

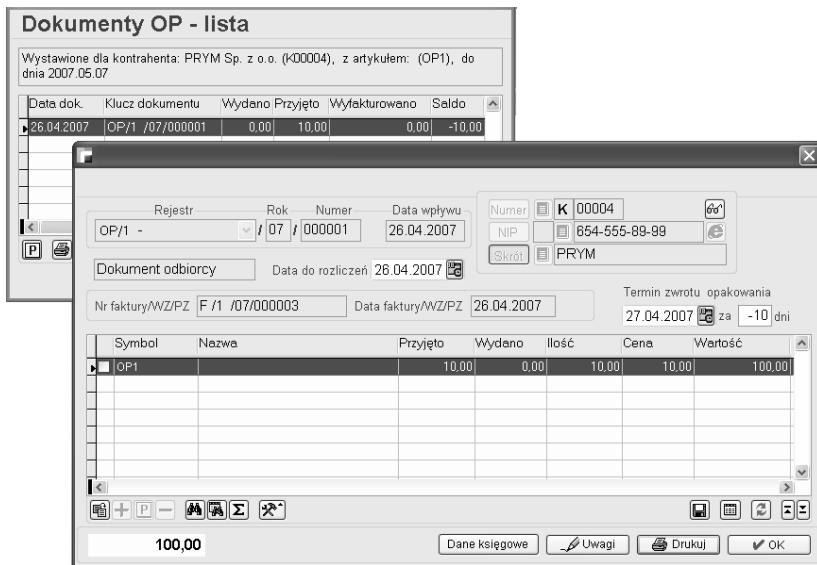
Dokumenty: odbiorcy
 dostawcy

Grupuj: kontrahentami
 opakowaniami

Symbol kontrah.	Nazwa kontrahenta	Symbol artykułu	Nazwa artykułu	Wydano	Przyjęto	Wyfakturowano	Zakupiono	Saldo	Saldo wartościowa	
<input checked="" type="checkbox"/>	K00003	PHU "POLAS"	OP	Opakowanie	24,00	7,00	22,00	0,00	-5,00	-1 675,00
<input type="checkbox"/>	K00004	PRYM Sp. z o.o.	OP1		0,00	10,00	0,00	0,00	-10,00	-100,00

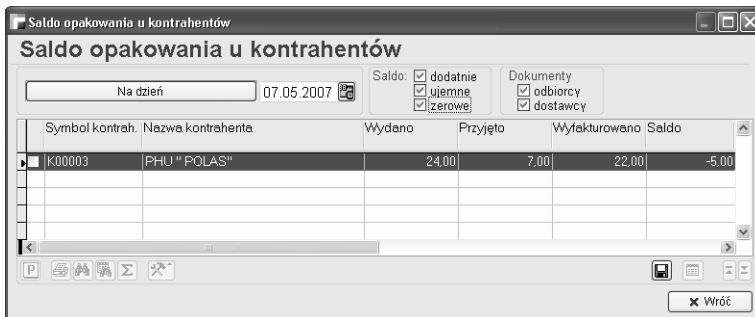
Wrac

Z tego poziomu korzystając z opcji **Popraw** można sprawdzić jakie dokumenty składają się na saldo. Natomiast z poziomu listy można dokonać podglądu konkretnego dokumentu.



5.2.2. Saldo opakowania u kontrahentów

Analiza dostępna z poziomu kartoteki **Artykułów->F12->Saldo opakowania u kontrahentów**. Analiza pokazuje nam jak wygląda saldo wybrane opakowania u poszczególnych kontrahentów. Okno dialogowe podobne jest do analizy obrotu opakowaniami ale bez możliwości grupowania.



5.2.3. Saldo opakowań u Kontrahenta

Analiza indywidualna klienta, dostępna z poziomu kartoteki **Kontrahentów->F12->Saldo opakowań u kontrahenta**. Po wybraniu tej opcji pojawia się okno dialogowe analizy obrotu opakowaniami, ale bez możliwości grupowania. Dane domyślnie zostały pogrupowane po opakowaniach.

Saldo opakowań u kontrahenta

Na dzień: 07.05.2007

Saldo: dodatnie
 ujemne
 zerowe

Dokumenty: odbiorcy
 dostawcy

Symbol opakowania	Nazwa opakowania	Wydano	Przyjęto	Wyfakturowano	Zakup	Saldo
OP	Opakowanie	24,00	7,00	22,00	0,000	-5,00

Wróć